

▲ BILINGUAL GUIDE  
En español / In English

CONOZCA IBRANCE: UNA

# GUÍA

PARA PACIENTES Y CUIDADORES

Consulte la Información de Seguridad Importante en las páginas 23-24. Haga clic para acceder a la [Información Completa de Prescripción](#) y la [Información Para el Paciente](#) para las cápsulas y los comprimidos de IBRANCE o visite [IBRANCE.com](http://IBRANCE.com).

Please see Important Safety Information on pages 26-27. Click for the [Full Prescribing Information](#) and [Patient Information](#) for IBRANCE capsules and tablets or visit [IBRANCE.com](http://IBRANCE.com).

**IBRANCE**<sup>®</sup>  
palbociclib



Ninguna de las fotografías  
es de pacientes reales

Photos throughout are  
not actual patients

## IBRANCE® (palbociclib): El tratamiento oral combinado más recetado para el cáncer de mama metastásico HR+/HER2- aprobado por la FDA\*

IBRANCE cápsulas y comprimidos de 125 mg son un medicamento de venta con receta que se utiliza en adultos para el tratamiento del cáncer de mama con receptor hormonal positivo (HR+) y receptor 2 del factor de crecimiento epidérmico humano negativo (HER2-) que se ha propagado a otras partes del cuerpo (metastásico) en combinación con:

- un inhibidor de la aromatasa como primera terapia hormonal, o
- fulvestrant en personas con progresión de la enfermedad después de la terapia hormonal.

\*Administración de Alimentos y Medicamentos (Food and Drug Administration, FDA)

**INFORMACIÓN DE SEGURIDAD SELECCIONADA:** IBRANCE puede causar efectos secundarios graves, entre ellos recuentos bajos de glóbulos blancos (neutropenia). Los recuentos bajos de glóbulos blancos son muy frecuentes cuando se toma IBRANCE y pueden causar infecciones graves que pueden provocar la muerte. Su proveedor de atención médica debe verificar sus recuentos de glóbulos blancos antes y durante el tratamiento. Consulte la Información de Seguridad Importante en las páginas 23-24. Haga clic para acceder a la [Información Completa de Prescripción](#) y la [Información Para el Paciente](#) para las cápsulas y los comprimidos de IBRANCE o visite [IBRANCE.com](https://www.ibrance.com).

## IBRANCE: The #1 Prescribed, FDA-Approved Oral Combination Treatment For HR+/HER2-Metastatic Breast Cancer

IBRANCE 125 mg capsules and tablets are a prescription medicine used in adults to treat hormone receptor-positive (HR+), human epidermal growth factor receptor 2-negative (HER2-) breast cancer that has spread to other parts of the body (metastatic) in combination with:

- an aromatase inhibitor as the first hormonal based therapy, or
- fulvestrant in people with disease progression following hormonal therapy.

**SELECTED SAFETY INFORMATION:** IBRANCE may cause serious side effects, including low white blood cell counts (neutropenia), which are very common when taking IBRANCE and may cause serious infections that can lead to death. Your healthcare provider should check your white blood cell counts before and during treatment. Please see Important Safety Information on pages 26-27. Click for the [Full Prescribing Information](#) and [Patient Information](#) for IBRANCE capsules and tablets or visit [IBRANCE.com](https://www.ibrance.com).

## ¿Qué es el cáncer de mama metastásico?

El cáncer de mama metastásico, también conocido como cáncer de mama en estadio IV, ocurre cuando el cáncer se ha propagado más allá de la mama y los ganglios linfáticos cercanos a otros órganos, como los pulmones, los huesos, el hígado o el cerebro. Como el cáncer se ha diseminado, el tratamiento sistémico—que trata a todo el organismo—es el tratamiento principal.

En los Estados Unidos hay aproximadamente 150,000 mujeres que viven con cáncer de mama metastásico. No se conoce una cura para el cáncer de mama metastásico. No obstante, ha habido una serie de avances en los medicamentos para tratar la enfermedad y ayudar a retardar su progresión.

## What Is Metastatic Breast Cancer?

Metastatic breast cancer, also known as stage IV breast cancer, occurs when cancer has spread beyond the breast and nearby lymph nodes to other organs, like the lungs, bones, liver, or brain. Because the cancer has spread, systemic therapy—which treats the whole body—is the primary treatment.

There are roughly 150,000 women in the U.S. living with metastatic breast cancer. There is no known cure for metastatic breast cancer. However, there have been a number of advances in medications to treat the disease and help slow its progression.

**INFORMACIÓN DE SEGURIDAD SELECCIONADA:** Si presenta recuentos bajos de glóbulos blancos durante el tratamiento con IBRANCE, su proveedor de atención médica puede interrumpir el tratamiento, disminuir la dosis o indicarle que espere para comenzar el ciclo de tratamiento. Comuníquese de inmediato a su proveedor de atención médica si presenta signos y síntomas de recuentos bajos de glóbulos blancos o de infecciones, como fiebre y escalofríos. Consulte la Información de Seguridad Importante en las páginas 23-24. Haga clic para acceder a la [Información Completa de Prescripción](#) y la [Información Para el Paciente](#) para las cápsulas y los comprimidos de IBRANCE o visite [IBRANCE.com](http://IBRANCE.com).

**SELECTED SAFETY INFORMATION:** If you develop low white blood cell counts during treatment with IBRANCE, your healthcare provider may stop your treatment, decrease your dose, or may tell you to wait to begin your treatment cycle. Tell your healthcare provider right away if you have signs and symptoms of low white blood cell counts or infections such as fever and chills. Please see Important Safety Information on pages 26-27. Click for the [Full Prescribing Information](#) and [Patient Information](#) for IBRANCE capsules and tablets or visit [IBRANCE.com](http://IBRANCE.com).

## Entienda los subtipos de cáncer de mama

Conocer el subtipo es importante porque existen distintos tratamientos para los distintos tipos de cáncer de mama metastásico. Hable con su equipo de atención médica para entender su subtipo y saber si IBRANCE® (palbociclib) podría ser adecuado para usted.

### Receptor hormonal positivo (HR+)

Es un subtipo de cáncer de mama que crece en respuesta a 2 hormonas diferentes: estrógeno y/o progesterona. El receptor hormonal positivo incluye ambos subtipos, ER+ (receptor de estrógeno positivo) y/o PR+ (receptor de progesterona positivo).

### Receptor de estrógeno positivo (ER+)

Es un subtipo que indica que el cáncer crece en respuesta a la hormona estrógeno.

### Receptor de progesterona positivo (PR+)

Es un subtipo que indica que el cáncer crece en respuesta a la hormona progesterona.

### Receptor 2 del factor de crecimiento epidérmico humano negativo (HER2-)

Es un subtipo que indica que las células cancerosas tienen una expresión inferior de la proteína HER2 y por lo tanto es menos probable que respondan a los tratamientos anti-HER2.

## Understanding Breast Cancer Subtypes

Knowing your subtype is important because there are different treatments for different types of metastatic breast cancer. Talk to your healthcare team to understand your subtype and to learn if IBRANCE could be right for you.

### Hormone receptor positive (HR+)

A subtype of breast cancer that grows in response to 2 different hormones—estrogen and/or progesterone. Hormone receptor positive includes both ER+ (estrogen receptor positive) and/or PR+ (progesterone receptor positive) subtypes.

### Estrogen receptor positive (ER+)

A subtype that indicates your cancer grows in response to the hormone estrogen.

### Progesterone receptor positive (PR+)

A subtype that indicates your cancer grows in response to the hormone progesterone.

### Human epidermal growth factor receptor 2-negative (HER2-)

A subtype that indicates your cancer cells have less HER2 protein expression and therefore are less likely to respond to anti-HER2 therapies.

### INFORMACIÓN DE SEGURIDAD SELECCIONADA: Problemas pulmonares

(neumonitis). IBRANCE puede provocar una inflamación de los pulmones grave o potencialmente fatal durante el tratamiento y puede conducir a la muerte. Informe a su proveedor de atención médica de inmediato si tiene algún síntoma nuevo o si sus síntomas empeoran, que incluyen dolor de pecho, tos con o sin flema, y dificultad para respirar o falta de aire. Su proveedor de atención médica puede interrumpir o detener por completo el tratamiento con IBRANCE si sus síntomas son intensos. Consulte la Información de Seguridad Importante en las páginas 23-24. Haga clic para acceder a la [Información Completa de Prescripción](#) y la [Información Para el Paciente](#) para las cápsulas y los comprimidos de IBRANCE o visite [IBRANCE.com](http://IBRANCE.com).

**SELECTED SAFETY INFORMATION: Lung problems (pneumonitis).** IBRANCE may cause severe inflammation of the lungs during treatment that can lead to death. Tell your healthcare provider right away if you have any new or worsening symptoms, including chest pain, cough with or without mucus, and trouble breathing or shortness of breath. Your healthcare provider may interrupt or stop treatment with IBRANCE completely if your symptoms are severe. Please see Important Safety Information on pages 26-27. Click for the [Full Prescribing Information](#) and [Patient Information](#) for IBRANCE capsules and tablets or visit [IBRANCE.com](http://IBRANCE.com).

## IBRANCE® (palbociclib): El primer medicamento de su clase aprobado por la FDA

IBRANCE pertenece a una clase de medicamentos que se llaman inhibidores de CDK 4/6, que son un avance científico para las personas adultas con cáncer de mama metastásico con receptor hormonal positivo (HR+) y HER2-. Tomado en combinación con una terapia hormonal—ya sea un inhibidor de la aromatasa, como letrozol o fulvestrant—IBRANCE puede frenar el crecimiento celular tanto en células sanas como en cancerosas. Esto ayuda a retardar la progresión del cáncer pero también puede causar efectos secundarios, algunos de los cuales son graves. Consulte la Información de Seguridad Importante en las páginas 23-24. Haga clic para acceder a la [Información Completa de Prescripción](#) y la [Información Para el Paciente](#) para las cápsulas y los comprimidos de IBRANCE o visite [IBRANCE.com](http://IBRANCE.com).

Ya sea que haya recibido anteriormente terapia hormonal para la enfermedad metastásica o no, hable con su equipo de atención médica para saber si IBRANCE es adecuado para usted.

**INFORMACIÓN DE SEGURIDAD SELECCIONADA:** Antes de tomar IBRANCE, informe a su proveedor de atención médica todas sus afecciones médicas, incluyendo si: tiene fiebre, escalofríos o cualquier otro signo o síntoma de infección; tiene problemas hepáticos o renales; está embarazada o planea embarazarse—IBRANCE puede hacer daño a su bebé por nacer; está amamantando o planea hacerlo. Se desconoce si IBRANCE se excreta en la leche materna. No amamante mientras esté en tratamiento con IBRANCE ni durante 3 semanas después de tomar la última dosis.



## IBRANCE: The First FDA-Approved Medication In Its Class

IBRANCE is in a class of therapy called CDK 4/6 inhibitors, which is a scientific advancement for adults with hormone receptor positive (HR+), HER2- metastatic breast cancer. Taken in combination with a hormonal therapy—either an aromatase inhibitor, such as letrozole, or fulvestrant—IBRANCE can put the brakes on cell growth in both healthy and cancer cells. This helps slow the progression of cancer, but it can also cause side effects, some of which are serious. Please see Important Safety Information on pages 26-27. Click for the [Full Prescribing Information](#) and [Patient Information](#) for IBRANCE capsules and tablets or visit [IBRANCE.com](http://IBRANCE.com).

Whether you've previously received hormonal therapy for your metastatic disease before or not, talk to your healthcare team to learn if IBRANCE is right for you.

**SELECTED SAFETY INFORMATION:** Before taking IBRANCE, tell your healthcare provider about all of your medical conditions, including if you: have fever, chills, or any other signs or symptoms of infection; have liver or kidney problems; are pregnant or plan to become pregnant—IBRANCE can harm your unborn baby; are breastfeeding or plan to breastfeed. It is not known if IBRANCE passes into your breast milk. Do not breastfeed during treatment with IBRANCE and for 3 weeks after the last dose.

## IBRANCE® (palbociclib) + letrozol retardaron la progresión de la enfermedad por una mediana de 2 o más años

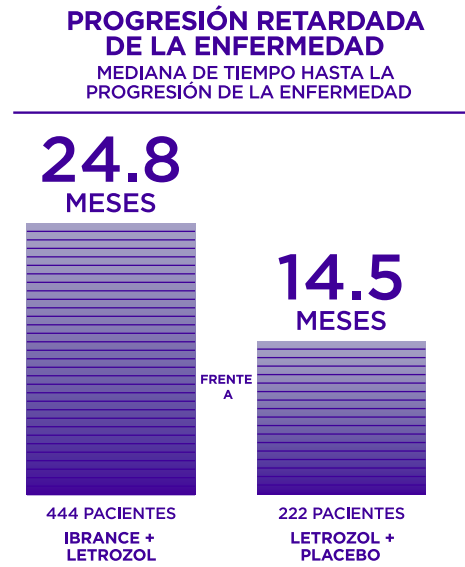
IBRANCE se investigó en un estudio clínico de 666 mujeres posmenopáusicas con cáncer de mama metastásico ER+/HER2- que no habían recibido anteriormente terapia hormonal para la enfermedad metastásica.

En conjunto, la combinación de IBRANCE y letrozol retardó la progresión de la enfermedad por una mediana de tiempo de 24.8 meses en comparación con 14.5 meses para quienes recibieron letrozol y placebo. Las pacientes que tomaron IBRANCE con letrozol redujeron su riesgo de progresión de la enfermedad en un 42% en comparación con las que tomaron letrozol y placebo.

Esto significa que IBRANCE más letrozol fue **significativamente más eficaz para retardar la progresión de la enfermedad** en comparación con letrozol y placebo.

Este estudio clínico midió el tiempo total de vida de los pacientes desde el comienzo del tratamiento (supervivencia general). **No se observó una diferencia significativa en la supervivencia general** entre aquellos pacientes que habían tomado IBRANCE más letrozol y aquellos que habían tomado letrozol más placebo.

**INFORMACIÓN DE SEGURIDAD SELECCIONADA:** Recuentos bajos de glóbulos blancos (neutropenia). Los recuentos bajos de glóbulos blancos son muy frecuentes cuando se toma IBRANCE y pueden causar infecciones graves que pueden provocar la muerte. Su proveedor de atención médica debe verificar sus recuentos de glóbulos blancos antes y durante el tratamiento. Consulte la Información de Seguridad Importante en las páginas 23-24. Haga clic para acceder a la [Información Completa de Prescripción](#) y la [Información Para el Paciente](#) para las cápsulas y los comprimidos de IBRANCE o visite [IBRANCE.com](#).



## IBRANCE + Letrozole Delayed Disease Progression By A Median Of 2+ Years

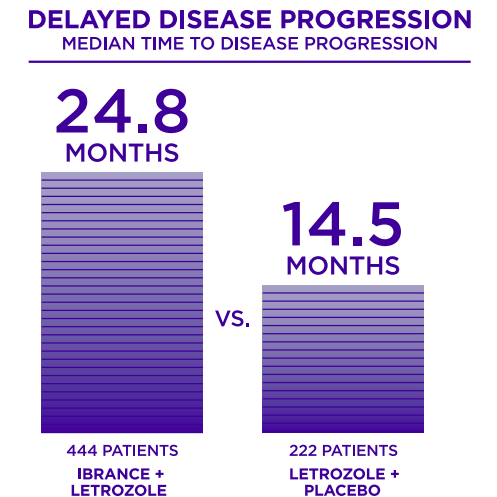
IBRANCE was studied in a clinical trial of 666 postmenopausal women with ER+/HER2- metastatic breast cancer who had not received prior hormone therapy for their metastatic disease.

Together, the combination of IBRANCE and letrozole delayed disease progression for a median time of 24.8 months versus 14.5 months for those that received letrozole and placebo. Patients taking IBRANCE with letrozole reduced their risk of disease progression by 42% compared to those taking letrozole and placebo.

This means that IBRANCE plus letrozole was **significantly more effective at delaying disease progression** versus letrozole and placebo.

This clinical trial measured the total time patients lived from the start of treatment (overall survival). **No significant difference in overall survival was observed** between patients who had taken IBRANCE plus letrozole and those who had taken letrozole plus placebo.

**SELECTED SAFETY INFORMATION:** Low white blood cell counts (neutropenia). Low white blood cell counts are very common when taking IBRANCE and may cause serious infections that can lead to death. Your healthcare provider should check your white blood cell counts before and during treatment. Please see Important Safety Information on pages 26-27. Click for the [Full Prescribing Information](#) and [Patient Information](#) for IBRANCE capsules and tablets or visit [IBRANCE.com](#).



IBRANCE® + INHIBIDOR DE LA AROMATASA

## REDUCCIÓN DEL TUMOR

En el mismo estudio clínico, se midió la respuesta del tumor al tratamiento. Los resultados mostraron que en pacientes que tomaron IBRANCE® (palbociclib) y letrozol, la respuesta tumoral fue del 55%—lo que significa que **más de la mitad de estas pacientes tuvieron una reducción del tamaño de sus tumores**—en comparación con el 44% de las que tomaron letrozol y placebo.

**INFORMACIÓN DE SEGURIDAD SELECCIONADA:** Si presenta recuentos bajos de glóbulos blancos durante el tratamiento con IBRANCE, su proveedor de atención médica puede interrumpir el tratamiento, disminuir la dosis o indicarle que espere para comenzar el ciclo de tratamiento. Comuníquese de inmediato a su proveedor de atención médica si presenta signos y síntomas de recuentos bajos de glóbulos blancos o de infecciones, como fiebre y escalofríos. Consulte la Información de Seguridad Importante en las páginas 23-24. Haga clic para acceder a la [Información Completa de Prescripción](#) y la [Información Para el Paciente](#) para las cápsulas y los comprimidos de IBRANCE o visite [IBRANCE.com](http://IBRANCE.com).

IBRANCE® + AROMATASE INHIBITOR

## SHRINKING THE TUMOR

In the same clinical trial, tumor response to treatment was measured. The results showed that in patients taking IBRANCE and letrozole, tumor response was 55%—meaning **more than half of these patients saw their tumors shrink in size**—compared to 44% who took letrozole and placebo.

**SELECTED SAFETY INFORMATION:** If you develop low white blood cell counts during treatment with IBRANCE, your healthcare provider may stop your treatment, decrease your dose, or may tell you to wait to begin your treatment cycle. Tell your healthcare provider right away if you have signs and symptoms of low white blood cell counts or infections such as fever and chills. Please see Important Safety Information on pages 26-27. Click for the [Full Prescribing Information](#) and [Patient Information](#) for IBRANCE capsules and tablets or visit [IBRANCE.com](http://IBRANCE.com).

## Administración de IBRANCE® (palbociclib) + un inhibidor de la aromatasa

IBRANCE y un inhibidor de la aromatasa se toman por vía oral en un ciclo de 4 semanas en una dosis **única diaria**.

Durante las primeras 3 semanas (21 días), usted tomará **una cápsula de IBRANCE y una pastilla de un inhibidor de la aromatasa, una vez al día**. Después, durante la última semana (7 días), solo tomará una pastilla—del inhibidor de la aromatasa. Al final de las 4 semanas, el ciclo volverá a empezar. Su equipo de atención médica supervisará su tratamiento de principio a fin.

Aunque dejará de tomar IBRANCE en la última semana de cada ciclo, el inhibidor de la aromatasa deberá ser tomado

durante toda la terapia. Deberá tomarlo incluso si su equipo de atención médica interrumpe el tratamiento con IBRANCE o ajusta la dosis. Pero antes de hacer cualquier cambio, consulte a su equipo de atención médica para asegurarse de estar tomando correctamente los medicamentos recetados.

Consulte la Información de Seguridad Importante en las páginas 23-24. Haga clic para acceder a la [Información Completa de Prescripción](#) y la [Información Para el Paciente](#) para las cápsulas y los comprimidos de IBRANCE o visite [IBRANCE.com](http://IBRANCE.com).

### IBRANCE + INHIBIDOR DE LA AROMATASA

	SEMANA 1	SEMANA 2	SEMANA 3	SEMANA 4
<b>IBRANCE TODOS LOS DÍAS</b>	✓	✓	✓	
	3 SEMANAS SÍ • 1 SEMANA NO			
<b>INHIBIDOR DE LA AROMATASA DIARIAMENTE</b>	✓	✓	✓	✓
	TODAS LAS 4 SEMANAS			

Lleve un registro de los días que debe tomar IBRANCE y el inhibidor de la aromatasa descargando nuestro Registro de dosis en [IBRANCErecursos.com](http://IBRANCErecursos.com).

## Dosing For IBRANCE + An Aromatase Inhibitor

IBRANCE and an aromatase inhibitor are taken orally in a 4-week cycle as a **once-daily** dose. For the first 3 weeks (21 days), you'll take **one IBRANCE and one aromatase inhibitor pill, once a day**. Then for the last week (7 days), you'll take only one pill—an aromatase inhibitor. At the end of 4 weeks, the cycle will start over again. Your healthcare team will monitor your therapy throughout.

Even though you'll stop taking IBRANCE for the last week of each cycle, an aromatase inhibitor should

be taken every day throughout your therapy. It should even be taken if your healthcare team stops your treatment with IBRANCE or adjusts your dose. But before making any changes, check with your healthcare team to make sure you're taking your prescriptions correctly.

Please see Important Safety Information on pages 26-27. Click for the [Full Prescribing Information](#) and [Patient Information](#) for IBRANCE capsules and tablets or visit [IBRANCE.com](http://IBRANCE.com).

### IBRANCE + AROMATASE INHIBITOR

	WEEK 1	WEEK 2	WEEK 3	WEEK 4
<b>IBRANCE DAILY</b>	✓	✓	✓	
	3 WEEKS ON • 1 WEEK OFF			
<b>AROMATASE INHIBITOR DAILY</b>	✓	✓	✓	✓
	ALL 4 WEEKS			

Track the days you need to take IBRANCE and an aromatase inhibitor by downloading our Dosing Tracker at [IBRANCEresources.com](http://IBRANCEresources.com).



## IBRANCE® (palbociclib) + fulvestrant retardaron la progresión de la enfermedad el doble de tiempo

IBRANCE fue investigado en un estudio clínico de 521 mujeres con cáncer de mama metastásico con receptor hormonal positivo, HER2-, independientemente de su condición menopáusica, que habían recibido terapia hormonal para el cáncer de mama en etapa inicial o para la enfermedad metastásica.

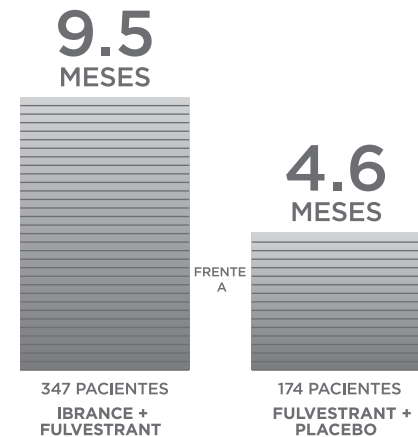
En conjunto, la combinación de IBRANCE y fulvestrant retardó la progresión de la enfermedad por una mediana de tiempo de 9.5 meses en comparación con 4.6 meses para quienes recibieron fulvestrant y placebo. Las pacientes que tomaron IBRANCE con fulvestrant redujeron su riesgo de progresión de la enfermedad en un 54% en comparación con las que tomaron fulvestrant y placebo.

Esto significa que IBRANCE más fulvestrant fueron **el doble de eficaces para retardar la progresión de la enfermedad** en comparación con fulvestrant y placebo.

Este estudio clínico midió el tiempo total de vida de las pacientes desde el comienzo del tratamiento (supervivencia general). **No se observó una diferencia significativa en la supervivencia general** entre aquellas pacientes que habían tomado IBRANCE más fulvestrant y aquellas que habían tomado fulvestrant más placebo.

**INFORMACIÓN DE SEGURIDAD SELECCIONADA:** Los efectos secundarios más frecuentes de IBRANCE incluyen bajos recuentos de glóbulos rojos y bajos recuentos de plaquetas. Llame de inmediato a su proveedor de atención médica si presenta cualquiera de estos síntomas durante el tratamiento: mareos, falta de aire, debilidad, sangrado o formación de moretones con más facilidad, o sangrado nasal. Consulte la Información de Seguridad Importante en las páginas 23-24. Haga clic para acceder a la [Información Completa de Prescripción](#) y la [Información Para el Paciente](#) para las cápsulas y los comprimidos de IBRANCE o visite [IBRANCE.com](http://IBRANCE.com).

### PROGRESIÓN RETARDADA DE LA ENFERMEDAD MEDIANA DE TIEMPO HASTA LA PROGRESIÓN DE LA ENFERMEDAD



## IBRANCE + Fulvestrant Delayed Disease Progression 2X Longer

IBRANCE was studied in a clinical trial of 521 women with hormone receptor positive, HER2- metastatic breast cancer, regardless of their menopausal state, who had received prior hormone therapy either for early stage breast cancer or for metastatic disease.

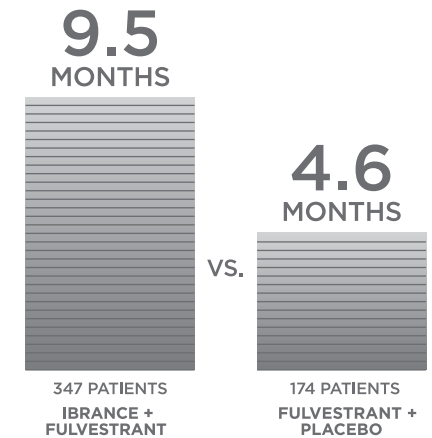
Together, the combination of IBRANCE and fulvestrant delayed disease progression for a median time of 9.5 months versus 4.6 months for those that received fulvestrant and placebo. Patients taking IBRANCE with fulvestrant reduced their risk of disease progression by 54% compared to those taking fulvestrant and placebo.

This means that IBRANCE plus fulvestrant was **2x more effective at delaying disease progression** versus fulvestrant and placebo.

This clinical trial measured the total time patients lived from the start of treatment (overall survival). **No significant difference in overall survival was observed** between patients who had taken IBRANCE plus fulvestrant and those who had taken fulvestrant plus placebo.

**SELECTED SAFETY INFORMATION:** The most common side effects of IBRANCE include low red blood cell counts and low platelet counts. Call your healthcare provider right away if you develop any of these symptoms during treatment: dizziness, shortness of breath, weakness, bleeding or bruising more easily, or nosebleeds. Please see Important Safety Information on pages 26-27. Click for the [Full Prescribing Information](#) and [Patient Information](#) for IBRANCE capsules and tablets or visit [IBRANCE.com](http://IBRANCE.com).

### DELAYED DISEASE PROGRESSION MEDIAN TIME TO DISEASE PROGRESSION



IBRANCE® + FULVESTRANT

## REDUCCIÓN DEL TUMOR

En el mismo estudio clínico, se midió la respuesta del tumor al tratamiento. Los resultados mostraron que en pacientes que tomaron IBRANCE® (palbociclib) y fulvestrant, la respuesta tumoral fue del 24.6%—lo que significa que el **24.6% de estas pacientes tuvieron una reducción del tamaño de sus tumores**—en comparación con el 10.9% que tomaron fulvestrant y placebo.

**INFORMACIÓN DE SEGURIDAD SELECCIONADA:** Otros efectos secundarios más frecuentes de IBRANCE incluyen: infecciones, cansancio, náuseas, llagas en la boca, anomalías en las pruebas de función hepática, diarrea, afinamiento o caída del cabello, vómitos, sarpullido, y pérdida del apetito. Consulte la Información de Seguridad Importante en las páginas 23-24. Haga clic para acceder a la [Información Completa de Prescripción](#) y la [Información Para el Paciente](#) para las cápsulas y los comprimidos de IBRANCE o visite [IBRANCE.com](http://IBRANCE.com).

IBRANCE® + FULVESTRANT

## SHRINKING THE TUMOR

In the same clinical trial, tumor response to treatment was measured. The results showed that in patients taking IBRANCE and fulvestrant, tumor response was 24.6%—meaning **24.6% of these patients saw their tumors shrink in size**—compared to 10.9% who took fulvestrant and placebo.

**SELECTED SAFETY INFORMATION:** Other most common side effects of IBRANCE include: infections, tiredness, nausea, sore mouth, abnormalities in liver blood tests, diarrhea, hair thinning or hair loss, vomiting, rash, and loss of appetite. Please see Important Safety Information on pages 26-27. Click for the [Full Prescribing Information and Patient Information](#) for IBRANCE capsules and tablets or visit [IBRANCE.com](http://IBRANCE.com).

## Administración de IBRANCE® (palbociclib) + fulvestrant

IBRANCE se toma por vía oral en un ciclo de 4 semanas en una dosis **única diaria**. Durante las primeras 3 semanas (21 días), usted tomará **una cápsula de IBRANCE, una vez al día**. Después, durante la última semana (7 días), no tomará IBRANCE. Al final de las 4 semanas, el ciclo volverá a empezar. Su equipo de atención médica supervisará su tratamiento de principio a fin.

Fulvestrant es una inyección que recibe en el músculo y que le administra su profesional de la salud. Cada tratamiento se administra en 2 inyecciones (para una dosis total de 500 mg). Fulvestrant requiere

3 dosis durante el primer mes de tratamiento. Su proveedor de atención médica le administrará una dosis en los días 1, 15 y 29 del primer mes y una dosis única mensual a partir de entonces. Consulte la gráfica a continuación y asegúrese de hablar con su equipo de atención médica sobre la programación de sus citas de inyección.

Consulte la Información de Seguridad Importante en las páginas 23-24. Haga clic para acceder a la [Información Completa de Prescripción](#) y la [Información Para el Paciente](#) para las cápsulas y los comprimidos de IBRANCE o visite [IBRANCE.com](http://IBRANCE.com).

### IBRANCE



### + FULVESTRANT



Lleve un registro de los días que debe tomar IBRANCE y fulvestrant descargando nuestro Registro de dosis en [IBRANCErecursos.com](http://IBRANCErecursos.com).

## Dosing For IBRANCE + Fulvestrant

IBRANCE is taken orally over a 4-week cycle as a **once-daily** dose. For the first 3 weeks (21 days), you'll take **one IBRANCE pill, once a day**. Then for the last week (7 days), you won't take IBRANCE. At the end of 4 weeks, the cycle will start over again. Your healthcare team will monitor your therapy throughout.

Fulvestrant is an injection you receive in your muscle and is given by your healthcare provider. Each treatment is given as 2 injections (for a 500-mg total dose). Fulvestrant requires 3 doses

during the first month of treatment. Your healthcare provider will give you one dose on days 1, 15, and 29 of the first month and then a single dose once a month thereafter. Please refer to the chart below, and be sure to discuss scheduling your injection appointments with your healthcare team.

Please see Important Safety Information on pages 26-27. Click for the [Full Prescribing Information](#) and [Patient Information](#) for IBRANCE capsules and tablets or visit [IBRANCE.com](http://IBRANCE.com).

### IBRANCE



### + FULVESTRANT



Track the days you need to take IBRANCE and fulvestrant by downloading our Dosing Tracker at [IBRANCEresources.com](http://IBRANCEresources.com).

## Cómo tomar IBRANCE® (palbociclib)

Para ayudarle a comprender mejor su plan de tratamiento con IBRANCE y cómo tomarlo, es importante tener en cuenta lo siguiente:

- ✓ Siempre tome su dosis de IBRANCE exactamente como lo recetó su equipo de atención médica.
- ✓ Recuerde tomar las cápsulas de IBRANCE con alimentos. Los comprimidos de IBRANCE se pueden tomar con o sin alimentos.
- ✓ Evite las toronjas, los jugos de toronja y cualquier producto de toronja mientras esté tomando IBRANCE. Estos pueden aumentar la cantidad de IBRANCE en la sangre.
- ✓ Ingiera su dosis de IBRANCE entera e intacta. No mastique, triture, abra o divida las cápsulas o los comprimidos de IBRANCE antes de ingerirlos. No tome ninguna cápsula o comprimido de IBRANCE que esté roto, quebrado o que parezca estar dañado.
- ✓ Intente tomar IBRANCE aproximadamente a la misma hora todos los días.
- ✓ No cambie su dosis ni deje de tomar IBRANCE a menos que su equipo de atención médica se lo indique. Sepa que si olvida la dosis de un día o vomita después de tomar una dosis de IBRANCE, no debe tomar una dosis adicional. Simplemente tome la próxima dosis a la hora habitual.
- ✓ Si toma una dosis demasiado alta de IBRANCE, llame de inmediato a su equipo de atención médica o acuda a urgencias del hospital más cercano.
- ✓ Antes de comenzar a tomar IBRANCE, lea la Información de Seguridad Importante en las páginas 23-24.

Consulte la Información de Seguridad Importante en las páginas 23-24. Haga clic para acceder a la [Información Completa de Prescripción](#) y la [Información Para el Paciente](#) para las cápsulas y los comprimidos de IBRANCE o visite [IBRANCE.com](http://IBRANCE.com).

## How To Take IBRANCE

To help you better understand your IBRANCE treatment plan and how to take it, it's important to take note of the following:

- ✓ Always take your IBRANCE dosage exactly as your healthcare team prescribes.
- ✓ Remember to take IBRANCE capsules with food. IBRANCE tablets may be taken with or without food.
- ✓ Avoid grapefruit, grapefruit juice, and grapefruit products while on IBRANCE therapy. They may increase the amount of IBRANCE in your blood.
- ✓ Swallow your IBRANCE dose whole and intact. Do not chew, crush, open or split IBRANCE capsules or tablets before swallowing them. Do not take any IBRANCE capsules or tablets that are broken, cracked, or that look damaged.
- ✓ Try to take IBRANCE at approximately the same time each day.
- ✓ Do not change your dose or stop taking IBRANCE unless your healthcare team tells you. Know that if you miss a day's dose or vomit after taking a dose of IBRANCE, do not take an extra dose. Just take your next dose at your regular time.
- ✓ If you take too much IBRANCE, call your healthcare team right away or go to the nearest hospital emergency room.
- ✓ Before you start taking IBRANCE, read through the Important Safety Information on pages 26-27.

Please see Important Safety Information on pages 26-27. Click for the [Full Prescribing Information](#) and [Patient Information](#) for IBRANCE capsules and tablets or visit [IBRANCE.com](http://IBRANCE.com).



## Información de Seguridad Importante

IBRANCE® (palbociclib) puede causar efectos secundarios graves, entre ellos:

**Recuentos bajos de glóbulos blancos (neutropenia).** Los recuentos bajos de glóbulos blancos son muy frecuentes cuando se toma IBRANCE y pueden causar infecciones graves que pueden provocar la muerte. Su proveedor de atención médica debe verificar sus recuentos de glóbulos blancos antes y durante el tratamiento.

Si presenta recuentos bajos de glóbulos blancos durante el tratamiento con IBRANCE, su proveedor de atención médica puede interrumpir el tratamiento, disminuir la dosis o indicarle que espere para comenzar el ciclo de tratamiento. Comuníquese de inmediato a su proveedor de atención médica si presenta signos y síntomas de recuentos bajos de glóbulos blancos o de infecciones, como fiebre y escalofríos.

**Problemas pulmonares (neumonitis).** IBRANCE puede provocar una inflamación de los pulmones grave o potencialmente fatal durante el tratamiento y puede conducir a la muerte. Informe a su proveedor de atención médica de inmediato si tiene algún síntoma nuevo o si sus síntomas empeoran, que incluyen dolor de pecho, tos con o sin flema, y dificultad para respirar o falta de aire. Su proveedor de atención médica puede interrumpir o detener por completo el tratamiento con IBRANCE si sus síntomas son intensos.

### ¿Qué debo decirle a mi proveedor de atención médica antes de tomar IBRANCE?

Antes de tomar IBRANCE, informe a su proveedor de atención médica todas sus afecciones médicas, incluyendo si:

- tiene fiebre, escalofríos o cualquier otro signo o síntoma de infección.
- tiene problemas hepáticos o renales.
- está embarazada o planea embarazarse; IBRANCE puede hacer daño a su bebé por nacer.
  - **Las mujeres** con capacidad de quedar embarazadas deben utilizar un método anticonceptivo eficaz durante el tratamiento y, como mínimo, durante 3 semanas después de tomar la última dosis de IBRANCE. Es posible que su proveedor de atención médica le pida someterse a una prueba de embarazo antes de iniciar el tratamiento con IBRANCE.
  - **Los hombres** que tengan parejas del sexo femenino que puedan quedar embarazadas deben utilizar un método anticonceptivo eficaz durante el tratamiento con IBRANCE y, como mínimo, durante 3 meses después de tomar la última dosis de IBRANCE.
- está amamantando o planea hacerlo. Se desconoce si IBRANCE se excreta en la leche materna. No amamante mientras esté en tratamiento con IBRANCE ni durante 3 semanas después de tomar la última dosis.

Consulte el resto de la Información de Seguridad Importante en la página 24. Haga clic para acceder a la [Información Completa de Prescripción](#) y la [Información Para el Paciente](#) para las cápsulas y los comprimidos de IBRANCE o visite [IBRANCE.com](http://IBRANCE.com).

## Información de Seguridad Importante (cont.)

Los efectos secundarios más frecuentes de IBRANCE® (palbociclib) incluyen:

- Bajos recuentos de glóbulos rojos y bajos recuentos de plaquetas. Llame de inmediato a su proveedor de atención médica si presenta cualquiera de estos síntomas durante el tratamiento:
  - mareos
  - falta de aire
  - debilidad
  - sangrado o formación de moretones con más facilidad
  - sangrado nasal
- infecciones, cansancio, náuseas, llagas en la boca, anomalías en las pruebas de función hepática, diarrea, afinamiento o caída del cabello, vómitos, sarpullido, y pérdida del apetito.

IBRANCE puede causar problemas de fertilidad en los hombres. Esto puede afectar su capacidad de engendrar un hijo. Si esto le preocupa, antes de tomar IBRANCE hable con su proveedor de atención médica sobre sus opciones de planificación familiar.

Informe a su proveedor de atención médica si tiene efectos secundarios que le molestan o no desaparecen.

Estos no son todos los posibles efectos secundarios de IBRANCE. Llame a su médico para que le asesore sobre los efectos secundarios.

**Informe a su proveedor de atención médica sobre todos los medicamentos que toma, incluidos** los medicamentos de venta con receta y los de venta libre, vitaminas y suplementos a base de hierbas. IBRANCE y otros medicamentos pueden afectarse mutuamente, causando efectos secundarios.

Conozca todos los medicamentos que toma. Tenga una lista de dichos medicamentos para mostrársela a su proveedor de atención médica o farmacéutico cuando obtenga un medicamento nuevo.

No beba jugo de toronja ni coma productos a base de toronja mientras toma IBRANCE, ya que pueden aumentar la cantidad de IBRANCE en la sangre.

Informe a su proveedor de atención médica si comienza a tomar un nuevo medicamento. Tome IBRANCE exactamente como se lo indique su proveedor de atención médica.

Si toma una dosis demasiado alta de IBRANCE, llame de inmediato a su proveedor de atención médica o acuda a urgencias del hospital más cercano.

Consulte el resto de la Información de Seguridad Importante en la página 23. Haga clic para acceder a la [Información Completa de Prescripción](#) y la [Información Para el Paciente](#) para las cápsulas y los comprimidos de IBRANCE o visite [IBRANCE.com](http://IBRANCE.com).



## Important Safety Information

IBRANCE® (palbociclib) may cause serious side effects, including:

**Low white blood cell counts (neutropenia).** Low white blood cell counts are very common when taking IBRANCE and may cause serious infections that can lead to death. Your healthcare provider should check your white blood cell counts before and during treatment.

If you develop low white blood cell counts during treatment with IBRANCE, your healthcare provider may stop your treatment, decrease your dose, or may tell you to wait to begin your treatment cycle. Tell your healthcare provider right away if you have signs and symptoms of low white blood cell counts or infections such as fever and chills.

**Lung problems (pneumonitis).** IBRANCE may cause severe inflammation of the lungs during treatment that can lead to death. Tell your healthcare provider right away if you have any new or worsening symptoms, including chest pain, cough with or without mucus, and trouble breathing or shortness of breath. Your healthcare provider may interrupt or stop treatment with IBRANCE completely if your symptoms are severe.

What should I tell my healthcare provider before taking IBRANCE?

Before taking IBRANCE, tell your healthcare provider about all of your medical conditions, including if you:

- have fever, chills, or any other signs or symptoms of infection.
- have liver or kidney problems.
- are pregnant or plan to become pregnant; IBRANCE can harm your unborn baby.
  - **Females** who are able to become pregnant should use effective birth control during treatment and for at least 3 weeks after the last dose of IBRANCE. Your healthcare provider may ask you to take a pregnancy test before you start treatment with IBRANCE.
  - **Males** with female partners who can become pregnant should use effective birth control during treatment with IBRANCE for at least 3 months after the last dose of IBRANCE.
- are breastfeeding or plan to breastfeed. It is not known if IBRANCE passes into your breast milk. Do not breastfeed during treatment with IBRANCE and for 3 weeks after the last dose.

The most common side effects of IBRANCE include:

- Low red blood cell counts and low platelet counts. Call your healthcare provider right away if you develop any of these symptoms during treatment:
  - dizziness
  - shortness of breath
  - weakness
  - bleeding or bruising more easily
  - nosebleeds
- infections, tiredness, nausea, sore mouth, abnormalities in liver blood tests, diarrhea, hair thinning or hair loss, vomiting, rash, and loss of appetite.

IBRANCE may cause fertility problems in males. This may affect your ability to father a child. Talk to your healthcare provider about family planning options before starting IBRANCE if this is a concern for you.

Tell your healthcare provider if you have any side effect that bothers you or that does not go away.

These are not all of the possible side effects of IBRANCE. Call your doctor for medical advice about side effects.

Tell your healthcare provider about all of the medicines you take, including prescription and over-the-counter medicines, vitamins, and herbal supplements. IBRANCE and other medicines may affect each other, causing side effects.

Know the medicines you take. Keep a list of them to show your healthcare provider or pharmacist when you get a new medicine.

Do not drink grapefruit juice or eat grapefruit products while taking IBRANCE as they may increase the amount of IBRANCE in your blood.

Tell your healthcare provider if you start a new medicine. Take IBRANCE exactly as your healthcare provider tells you.

If you take too much IBRANCE, call your healthcare provider right away or go to the nearest hospital emergency room.





## Vigilancia del tratamiento y los efectos secundarios

Para controlar los efectos secundarios, su equipo de atención médica le realizará un análisis de sangre para verificar su conteo sanguíneo completo antes de comenzar con IBRANCE® (palbociclib) y al inicio de cada ciclo (mes). También necesitará, en los primeros 2 ciclos, un conteo de células sanguíneas completo el día 15. Asegúrese de informarle a su equipo de atención médica en qué día comienza su primer y segundo ciclos, para que puedan programar su cita del día 15 en el día correcto.

Un conteo completo de células sanguíneas es el único requisito de monitoreo para IBRANCE. Los pacientes que toman IBRANCE no requieren monitoreo del corazón con un ECG. Su equipo de atención médica determinará si necesita algún control adicional.

Si los resultados de sus análisis sanguíneos indican recuentos bajos de glóbulos blancos (neutropenia), su equipo de atención médica puede suspender o ajustar temporalmente su dosis. No es inusual que se modifiquen las dosis a lo largo del tratamiento. Asegúrese de seguir su programa terapéutico exactamente como se lo indique su equipo de atención médica y consulte a su médico si tiene alguna duda sobre el monitoreo.

**INFORMACIÓN DE SEGURIDAD SELECCIONADA:** IBRANCE puede causar problemas de fertilidad en los hombres. Esto puede afectar su capacidad de engendrar un hijo. Si esto le preocupa, antes de tomar IBRANCE hable con su proveedor de atención médica sobre sus opciones de planificación familiar. Informe a su proveedor de atención médica si tiene efectos secundarios que le molestan o no desaparecen. Consulte la Información de Seguridad Importante en las páginas 23-24. Haga clic para acceder a la [Información Completa de Prescripción](#) y la [Información Para el Paciente](#) para las cápsulas y los comprimidos de IBRANCE o visite [IBRANCE.com](http://IBRANCE.com).

## Monitoring Your Therapy And Side Effects

To monitor side effects, your healthcare team will perform a blood test to check your complete blood count before starting IBRANCE and at the beginning of each cycle (month). For the first 2 cycles, you'll need a complete blood cell count on day 15 as well. Make sure to tell your healthcare team which day you start your first and second cycles, so they can schedule your day 15 appointment at the right time.

A complete blood cell count is the only monitoring requirement for IBRANCE. Patients taking IBRANCE do not require EKG heart monitoring. Your healthcare team will determine if any additional monitoring is needed.

If your blood test results indicate low white blood cell counts (neutropenia), your healthcare team may temporarily hold or adjust your dose. It's not uncommon to have doses modified throughout treatment. Be sure to follow your dosing schedule exactly as your healthcare team prescribes and talk to your doctor if you have any questions about monitoring.

**SELECTED SAFETY INFORMATION:** IBRANCE may cause fertility problems in males. This may affect your ability to father a child. Talk to your healthcare provider about family planning options before starting IBRANCE if this is a concern for you. Tell your healthcare provider if you have any side effect that bothers you or that does not go away. Please see Important Safety Information on pages 26-27. Click for the [Full Prescribing Information](#) and [Patient Information](#) for IBRANCE capsules and tablets or visit [IBRANCE.com](http://IBRANCE.com).



## Efectos secundarios graves

- Los recuentos bajos de glóbulos blancos son muy frecuentes cuando se toma IBRANCE® (palbociclib) y pueden causar infecciones graves que pueden provocar la muerte. Su médico debe verificar sus recuentos de glóbulos blancos antes y durante del tratamiento.
- IBRANCE puede provocar una inflamación de los pulmones grave o potencialmente fatal durante el tratamiento lo cual puede conducir a la muerte. Informe a su médico de inmediato si tiene algún síntoma nuevo o si sus síntomas empeoran, que incluyen dolor de pecho, tos con o sin flema, y dificultad para respirar o falta de aire. Su médico puede interrumpir o detener por completo el tratamiento con IBRANCE si sus síntomas son intensos.

Informe a su proveedor de atención médica si tiene efectos secundarios que le molestan o no desaparecen.

Estos no son todos los posibles efectos secundarios de IBRANCE.

Llame a su médico para que le asesore sobre los efectos secundarios.

## Efectos secundarios más frecuentes

- Además de los recuentos bajos de glóbulos blancos, son frecuentes los recuentos bajos de glóbulos rojos y plaquetas con IBRANCE. Llame a su equipo de atención médica de inmediato si siente mareos o debilidad, nota que sangra o le salen moretones con más facilidad, o presenta falta de aire o sangrado nasal durante el tratamiento.
- Otros efectos secundarios más frecuentes incluyen infecciones, cansancio, náuseas, llagas en la boca, anomalías en las pruebas de función hepática, diarrea, afinamiento o caída del cabello, vómitos, sarpullido, y pérdida del apetito.

Consulte la Información de Seguridad Importante en las páginas 23-24. Haga clic para acceder a la [Información Completa de Prescripción](#) y la [Información Para el Paciente](#) para las cápsulas y los comprimidos de IBRANCE o visite [IBRANCE.com](#).

## Serious Side Effects

- Low white blood cell counts are very common when taking IBRANCE and may cause serious infections that can lead to death. Your doctor should check your white blood cell counts before and during treatment.
- IBRANCE may cause severe inflammation of the lungs during treatment that can lead to death. Tell your doctor right away if you have any new or worsening symptoms, including chest pain, cough with or without mucus, and trouble breathing or shortness of breath. Your doctor may interrupt or stop treatment with IBRANCE completely if your symptoms are severe.

Tell your healthcare provider if you have any side effect that bothers you or that does not go away.

These are not all of the possible side effects of IBRANCE. Call your doctor for medical advice about side effects.

Please see Important Safety Information on pages 26-27. Click for the [Full Prescribing Information](#) and [Patient Information](#) for IBRANCE capsules and tablets or visit [IBRANCE.com](#).

## Most Common Side Effects

- In addition to low white blood cell counts, low red blood cell counts and low platelet counts are common with IBRANCE. Call your healthcare team right away if you feel dizzy or weak, notice that you bleed or bruise more easily, or experience shortness of breath or nosebleeds while on treatment.
- Other most common side effects include infections, tiredness, nausea, sore mouth, abnormalities in liver blood tests, diarrhea, hair thinning or hair loss, vomiting, rash, and loss of appetite.



## Hable con su equipo de atención médica sobre IBRANCE® (palbociclib)

Comenzar un nuevo tratamiento puede ser abrumador y hay muchas preguntas que hacer acerca de las opciones disponibles. Es importante hablar con su equipo de atención médica y compartir el proceso de toma de decisiones para que usted tenga la información que necesita. Trabajando juntos, es más probable que obtengan una mejor calidad de atención y determinen un plan de tratamiento adecuado para usted.

El tratamiento del cáncer de mama metastásico puede incluir la terapia para la enfermedad y atención de apoyo. Es posible que desee saber cómo un posible tratamiento afectará su vida cotidiana. Los efectos

secundarios, la dosificación (frecuencia y administración) y el monitoreo son algunos de los factores que usted debería considerar.

Recuerde que su proveedor de atención médica espera que usted se sienta informado y tenga confianza en las decisiones de tratamiento, así que no dude en hacer preguntas. Pídale a alguien cercano que tome notas en sus citas para que pueda recordar todo lo que se dijo y hablar sobre ello después. Si está buscando maneras de comenzar, nuestra guía de preguntas en las páginas siguientes puede ayudarle a aprovechar al máximo su próxima conversación con su equipo de atención médica.

**INFORMACIÓN DE SEGURIDAD SELECCIONADA:** Informe a su proveedor de atención médica sobre todos los medicamentos que toma, incluidos los medicamentos de venta con receta y los de venta libre, vitaminas y suplementos a base de hierbas. IBRANCE y otros medicamentos pueden afectarse mutuamente, causando efectos secundarios. Conozca todos los medicamentos que toma. Tenga una lista de dichos medicamentos para mostrársela a su proveedor de atención médica o farmacéutico cuando obtenga un medicamento nuevo. Consulte la Información de Seguridad Importante en las páginas 23-24. Haga clic para acceder a la [Información Completa de Prescripción](#) y la [Información Para el Paciente](#) para las cápsulas y los comprimidos de IBRANCE o visite [IBRANCE.com](http://IBRANCE.com).

## Talking To Your Healthcare Team About IBRANCE

Starting a new treatment can be overwhelming, and there are a lot of questions to ask about your available options. It's important to talk to your healthcare team and share in the decision-making process so that you have the information you need. By working together, you are more likely to get a better quality of care and determine a treatment plan that works for you.

Treating metastatic breast cancer may include therapy for the disease as well as supportive care. You may want to learn how a potential treatment will affect your everyday life. Side

effects, dosing (both frequency and administration), and monitoring are some of the factors that you may want to consider.

Remember that your healthcare provider wants you to feel informed and confident about treatment decisions, so don't hesitate to ask questions. Ask a loved one to take notes at your appointments so you can remember everything that was said and talk about it after. If you're looking for ways to start, our questions guide on the following pages may help you get the most out of your next conversation with your healthcare team.

**SELECTED SAFETY INFORMATION:** Tell your healthcare provider about all the medicines you take, including prescription and over-the-counter medicines, vitamins, and herbal supplements. IBRANCE and other medicines may affect each other, causing side effects. Know the medicines you take. Keep a list of them to show your healthcare provider or pharmacist when you get a new medicine. Please see Important Safety Information on pages 26-27. Click for the [Full Prescribing Information](#) and [Patient Information](#) for IBRANCE capsules and tablets or visit [IBRANCE.com](http://IBRANCE.com).



## Preguntas para hacer: Sobre el cáncer de mama metastásico

- Si no hay cura para el cáncer de mama metastásico, ¿qué implica esto para mí?
- ¿Cuál es mi subtipo de cáncer? ¿Qué implica esto para mí?
- ¿Cuáles son mis próximos pasos ahora que me diagnosticaron?
- ¿Cuánto tiempo tengo para tomar una decisión respecto al tratamiento?
- ¿Dónde puedo encontrar un grupo de apoyo para personas con cáncer de mama metastásico?
- ¿Qué apoyo hay disponible para mi familia?

Consulte la Información de Seguridad Importante en las páginas 23-24. Haga clic para acceder a la [Información Completa de Prescripción](#) y la [Información Para el Paciente](#) para las cápsulas y los comprimidos de IBRANCE o visite [IBRANCE.com](http://IBRANCE.com).

## Questions To Ask: About Metastatic Breast Cancer

- Since there's no cure for metastatic breast cancer, what does this mean for me?
- What is my cancer subtype? What does that mean to me?
- What are my next steps, now that I've been diagnosed?
- How long do I have to make a treatment decision?
- Where can I find a metastatic breast cancer support group?
- What support is available for my family?

Please see Important Safety Information on pages 26-27. Click for the [Full Prescribing Information](#) and [Patient Information](#) for IBRANCE capsules and tablets or visit [IBRANCE.com](http://IBRANCE.com).

## Preguntas para hacer: Sobre IBRANCE® (palbociclib)

- ¿Cómo actúa IBRANCE?
- ¿Cuáles son los posibles efectos secundarios de IBRANCE?
- ¿Tendré que hacer algún cambio en mi estilo de vida si me recetan IBRANCE?
- ¿Qué necesito saber sobre IBRANCE?
- Si me recetaron IBRANCE, ¿hay algún estudio que deba hacerme?
- ¿Conoce usted algún recurso para ayudarme con apoyo financiero para IBRANCE?

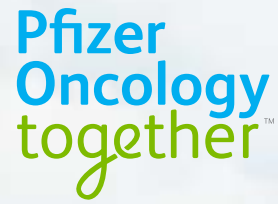
Consulte la Información de Seguridad Importante en las páginas 23-24. Haga clic para acceder a la [Información Completa de Prescripción](#) y la [Información Para el Paciente](#) para las cápsulas y los comprimidos de IBRANCE o visite [IBRANCE.com](http://IBRANCE.com).

## Questions To Ask: About IBRANCE

- How does IBRANCE work?
- What are the potential side effects of IBRANCE?
- Will I have to make any lifestyle changes if I am prescribed IBRANCE?
- What do I need to know about IBRANCE?
- If I were prescribed IBRANCE, are there any tests that would need to be done?
- Do you know of any resources to help with financial support for IBRANCE?

Please see Important Safety Information on pages 26-27. Click for the [Full Prescribing Information](#) and [Patient Information](#) for IBRANCE capsules and tablets or visit [IBRANCE.com](http://IBRANCE.com).

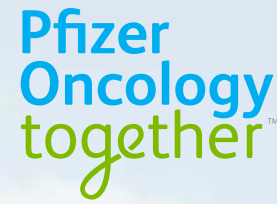




## Ahorro y apoyo

En Pfizer Oncology Together tratamos sus necesidades individuales como una prioridad. De ser necesario, le ayudaremos a identificar opciones de asistencia financiera para que pueda obtener el IBRANCE® (palbociclib) que le recetaron. También podemos conectarlo con un Campeón de Atención especializado que tiene experiencia en trabajo social y ofrecerá recursos para ayudarle a resolver algunos de los retos de su vida diaria. Porque cuando se trata de apoyo, estamos en su equipo.

Consulte la Información de Seguridad Importante en las páginas 23-24. Haga clic para acceder a la [Información Completa de Prescripción](#) y la [Información Para el Paciente](#) para las cápsulas y los comprimidos de IBRANCE o visite [IBRANCE.com](http://IBRANCE.com).



## Savings & Support

At Pfizer Oncology Together, we treat your individual needs as a priority. If needed, we'll help you identify financial assistance options so you can get your prescribed IBRANCE medicine. We can also connect you with a dedicated Care Champion who has social work experience and will offer resources that may help with some of your day-to-day challenges. Because when it comes to support, we're in this together.

Please see Important Safety Information on pages 26-27. Click for the [Full Prescribing Information](#) and [Patient Information](#) for IBRANCE capsules and tablets or visit [IBRANCE.com](http://IBRANCE.com).



Pfizer Oncology Together puede ayudarle a comprender sus opciones para obtener el IBRANCE® (palbociclib) que se le prescribió. Con base en su plan de seguro, podemos identificar una farmacia especializada que pueda surtir su receta. Las farmacias especializadas ofrecen medicamentos que podrían no estar disponibles en una farmacia común de su vecindario. Es frecuente que las farmacias especializadas le envíen su medicamento directamente a su hogar.

Ya sea que se trate de asistencia financiera o de recursos para su vida cotidiana, le ayudaremos a encontrar apoyo. Simplemente llámenos al **1-844-9-IBRANCE** (disponible en español o inglés).

Conozca más sobre nuestros servicios de apoyo completo (en inglés) en [IBRANCErecursos.com](https://www.pfizer.com/ibrance-recursos).

Pfizer Oncology Together can help you understand your options for obtaining your prescribed IBRANCE. We can identify a specialty pharmacy that can fill your prescription, based on your insurance plan. Specialty pharmacies provide medicines that might not be available at typical neighborhood pharmacies. Usually, a specialty pharmacy will ship your medicine directly to your home.

Whether it's financial assistance or resources for your day-to-day, we'll help you find support. Just give us a call at **1-844-9-IBRANCE**.

Learn more about our full support services at [IBRANCEresources.com](https://www.pfizer.com/ibrance-resources).

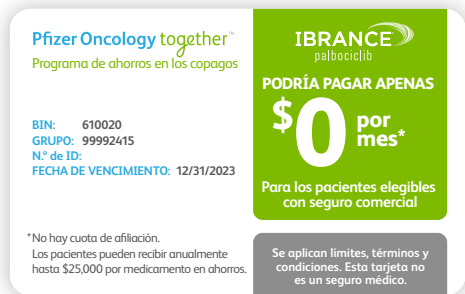
Consulte la Información de Seguridad Importante en las páginas 23-24. Haga clic para acceder a la [Información Completa de Prescripción](#) y la [Información Para el Paciente](#) para las cápsulas y los comprimidos de IBRANCE o visite [IBRANCE.com](https://www.pfizer.com/ibrance).

Please see Important Safety Information on pages 26-27. Click for the [Full Prescribing Information](#) and [Patient Information](#) for IBRANCE capsules and tablets or visit [IBRANCE.com](https://www.pfizer.com/ibrance).



## ¿Tiene un seguro de salud?

Recursos para pacientes elegibles con cobertura de seguro médico comercial, privada, del empleador o del estado:



### Asistencia de copago

Los pacientes elegibles, con seguro comercial, pueden pagar tan solo \$0 al mes por IBRANCE® (palbociclib). Se aplican límites, términos y condiciones.\* Los pacientes pueden obtener hasta \$25,000 en ahorros anuales por producto. Para inscribirse no hace falta que cubra requisitos de ingresos, llene formularios ni envíe ningún fax.

Para averiguar si usted es elegible, visite [IBRANCEassistance.com](https://www.IBRANCEassistance.com) (en inglés).

\*Los pacientes no son elegibles para usar esta tarjeta si están inscritos en un programa de seguro con financiamiento estatal o federal como, por ejemplo, Medicare, Medicaid, TRICARE, los programas de atención médica del Departamento de Asuntos de los Veteranos, los programas estatales de asistencia para adquirir medicamentos de venta con receta y el plan gubernamental de seguro de salud disponible en Puerto Rico. Los pacientes pueden obtener hasta \$25,000 en ahorros anuales por producto. **La oferta solamente es válida en farmacias participantes. Esta oferta no es un seguro de salud.** No se aplican tarifas de membresía. Pfizer se reserva el derecho a rescindir, revocar o modificar esta oferta sin previo aviso. Para conocer los términos y condiciones completos, consulte [PfizerOncologyTogether.com/terms](https://www.PfizerOncologyTogether.com/terms). Si tiene alguna pregunta, llame al 1-844-9-IBRANCE, visite [PfizerOncologyTogether.com/terms](https://www.PfizerOncologyTogether.com/terms) o escriba a: Pfizer Oncology Together Co-Pay Savings Program, 2250 Perimeter Park Drive, Suite 300, Morrisville, NC 27560.

IBRANCE tiene cobertura en el **98%** de los planes de seguro comerciales.†

†Datos actualizados a junio de 2022. El costo individual que el asegurado ha de pagar de su bolsillo varía según el plan.

Consulte la Información de Seguridad Importante en las páginas 23-24. Haga clic para acceder a la [Información Completa de Prescripción](#) y la [Información Para el Paciente](#) para las cápsulas y los comprimidos de IBRANCE o visite [IBRANCE.com](https://www.IBRANCE.com).



## Commercially Insured?

Resources for eligible patients with commercial, private, employer, or state health insurance marketplace coverage:



### Co-Pay Assistance

Eligible, commercially insured patients may pay as little as \$0 per month for IBRANCE. Limits, terms, and conditions apply.\* Patients may receive up to \$25,000 per product in savings annually. There are no income requirements, forms, or faxing to enroll.

To find out if you're eligible, visit [IBRANCEassistance.com](https://www.IBRANCEassistance.com).

\*Patients are not eligible to use this card if they are enrolled in a state or federally funded insurance program, including but not limited to Medicare, Medicaid, TRICARE, Veterans Affairs health care, a state prescription drug assistance program, or the Government Health Insurance Plan available in Puerto Rico. Patients may receive up to \$25,000 per product in savings annually. **The offer will be accepted only at participating pharmacies. This offer is not health insurance.** No membership fees apply. Pfizer reserves the right to rescind, revoke, or amend this offer without notice. For full terms and conditions, please see [PfizerOncologyTogether.com/terms](https://www.PfizerOncologyTogether.com/terms). For any questions, please call 1-844-9-IBRANCE, visit [PfizerOncologyTogether.com/terms](https://www.PfizerOncologyTogether.com/terms) or write: Pfizer Oncology Together Co-Pay Savings Program, 2250 Perimeter Park Drive, Suite 300, Morrisville, NC 27560.

IBRANCE is covered by **98%** of commercial plans.†

†Data current as of June 2022. Individual out-of-pocket cost will vary depending on plan.

Please see Important Safety Information on pages 26-27. Click for the [Full Prescribing Information](#) and [Patient Information](#) for IBRANCE capsules and tablets or visit [IBRANCE.com](https://www.IBRANCE.com).





## ¿Tiene Medicare o algún seguro de una institución gubernamental?

Ayudamos a identificar recursos para pacientes que expresan una necesidad financiera y pueden ser elegibles con Medicare/Medicare Parte D, Medicaid y otros planes de seguro de instituciones gubernamentales:

- Podemos ayudar a los pacientes a buscar apoyo financiero de recursos de financiación alternativos, que pueden incluir la asistencia financiera a través de Ayuda Adicional, un programa de subsidio de bajos ingresos (LIS) de Medicare Parte D
- Si el apoyo de los recursos de financiación alternativos o la Ayuda Adicional de Medicare no están disponibles, Pfizer Oncology Together verá si su paciente es elegible para el Programa de Asistencia al Paciente de Pfizer\*, que puede proporcionar medicamentos recetados de Pfizer Oncology de forma gratuita

\*El Programa de Asistencia al Paciente de Pfizer es un programa conjunto de Pfizer Inc. y Pfizer Patient Assistance Foundation. Pfizer Patient Assistance Foundation es una entidad legal independiente de Pfizer Inc. con restricciones legales distintas.

Consulte la Información de Seguridad Importante en las páginas 23-24. Haga clic para acceder a la [Información Completa de Prescripción](#) y la [Información Para el Paciente](#) para las cápsulas y los comprimidos de IBRANCE o visite [IBRANCE.com](https://www.IBRANCE.com).

---

IBRANCE® (palbociclib) tiene cobertura en el **100%** de los planes de Medicare Parte D.†

## On Medicare Or Government Insured?

Help identifying resources for patients with Medicare/Medicare Part D, Medicaid, and other government insurance plans who express a financial need and may be eligible:

- We can assist patients with searching for financial support from alternate funding resources, which may include financial assistance through Extra Help, a Medicare Part D Low-Income Subsidy (LIS) program
- If support from alternate funding resources or Medicare Extra Help is not available, Pfizer Oncology Together will see if your patient is eligible for the Pfizer Patient Assistance Program,\* which can provide prescribed Pfizer Oncology medications for free

\*The Pfizer Patient Assistance Program is a joint program of Pfizer Inc. and the Pfizer Patient Assistance Foundation™. The Pfizer Patient Assistance Foundation is a separate legal entity from Pfizer Inc. with distinct legal restrictions.

Please see Important Safety Information on pages 26-27. Click for the [Full Prescribing Information](#) and [Patient Information](#) for IBRANCE capsules and tablets or visit [IBRANCE.com](https://www.IBRANCE.com).

---

IBRANCE is covered by **100%** of Medicare Part D plans.†





## ¿No tiene seguro?

Ayuda para identificar recursos para pacientes sin ningún tipo de cobertura médica que pueden ser elegibles.

- Podemos verificar la elegibilidad del paciente para Medicaid y ayudarles a comprender cómo solicitarlo
- Los pacientes que no califican para Medicaid pueden llegar a recibir medicamentos gratis a través del Programa de Asistencia al Paciente de Pfizer o con ahorros a través del Programa de Ahorros de Pfizer\*. Los pacientes deben ser elegibles y volver a solicitar según sea necesario

\*El Programa de Ahorros de Pfizer no es un seguro de salud. Para obtener más información, llame sin costo al 1-844-9-IBRANCE. No es necesario pagar tarifas de membresía para participar en este programa. Los ahorros calculados son del 50% y dependen de factores tales como el medicamento específico que adquiera, la cantidad que compre y la farmacia en la que se lo surtan.

### Para comenzar:

Llame al **1-844-9-IBRANCE** (contamos con un servicio de intérpretes para español, disponible de lunes a viernes, de 8 a. m. a 8 p. m., hora del este) o visite [IBRANCEassistance.com](http://IBRANCEassistance.com) (en inglés).

Consulte la Información de Seguridad Importante en las páginas 23-24. Haga clic para acceder a la [Información Completa de Prescripción](#) y la [Información Para el Paciente](#) para las cápsulas y los comprimidos de IBRANCE o visite [IBRANCE.com](http://IBRANCE.com).

## Uninsured?

Help identifying resources for patients without any form of healthcare coverage who may be eligible:

- We can check patient eligibility for Medicaid and help them understand how to apply
- Patients who do not qualify for Medicaid may receive free medication through the Pfizer Patient Assistance Program or at a savings through the Pfizer Savings Program.\* Patients must be eligible and reapply as needed

\*The Pfizer Savings Program is not health insurance. For more information, call the toll-free number 1-844-9-IBRANCE. There are no membership fees to participate in this program. Estimated savings are 50% and depend on such factors as the particular drug purchased, amount purchased, and the pharmacy where purchased.

### To Get Started:

Call **1-844-9-IBRANCE** (we have an interpreter service for Spanish, Mon – Fri, 8 am – 8 pm ET) or visit [IBRANCEassistance.com](http://IBRANCEassistance.com).

Please see Important Safety Information on pages 26-27. Click for the [Full Prescribing Information](#) and [Patient Information](#) for IBRANCE capsules and tablets or visit [IBRANCE.com](http://IBRANCE.com).

## Reciba apoyo para vivir con cáncer de mama metastásico

Es totalmente natural que usted y sus seres queridos tengan preguntas sobre su diagnóstico de cáncer de mama metastásico y sus opciones de tratamiento. A continuación se indican algunos recursos en línea que pueden proporcionar respuestas.

Para obtener información general (también disponible en español), visite:

Sociedad Americana  
Contra el Cáncer  
[American Cancer Society]

En inglés: [cancer.org](https://www.cancer.org)  
En español: [cancer.org/espanol](https://www.cancer.org/espanol)

Susan G. Komen

En inglés: [komen.org](https://www.komen.org)  
En español: [komen.org/espanol](https://www.komen.org/espanol)

Breastcancer.org

En inglés: [breastcancer.org](https://www.breastcancer.org)  
En español: [breastcancer.org/es](https://www.breastcancer.org/es)

Para obtener más información sobre IBRANCE® (palbociclib), visite [AboutIBRANCE.com](https://www.aboutibrance.com) (en inglés).

## Get Support For Living With Metastatic Breast Cancer

It's only natural for you and your loved ones to have questions about your metastatic breast cancer diagnosis and your treatment options. Here are some online resources that may provide answers.

For general information (also available in Spanish), visit:

American Cancer  
Society

In English: [cancer.org](https://www.cancer.org)  
In Spanish: [cancer.org/espanol](https://www.cancer.org/espanol)

Susan G. Komen

In English: [komen.org](https://www.komen.org)  
In Spanish: [komen.org/espanol](https://www.komen.org/espanol)

Breastcancer.org

In English: [breastcancer.org](https://www.breastcancer.org)  
In Spanish: [breastcancer.org/es](https://www.breastcancer.org/es)

For more information about IBRANCE, visit [AboutIBRANCE.com](https://www.aboutibrance.com).

Consulte la Información de Seguridad Importante en las páginas 23-24. Haga clic para acceder a la [Información Completa de Prescripción](#) y la [Información Para el Paciente](#) para las cápsulas y los comprimidos de IBRANCE o visite [IBRANCE.com](https://www.ibrance.com).

Please see Important Safety Information on pages 26-27. Click for the [Full Prescribing Information](#) and [Patient Information](#) for IBRANCE capsules and tablets or visit [IBRANCE.com](https://www.ibrance.com).



## Para cuidadores: apoye a su ser querido

Como cuidador de alguien que vive con cáncer de mama metastásico, su papel es absolutamente vital. No existe cura para la enfermedad. Pero con su ayuda, su ser querido y la familia en su conjunto pueden encontrar confort, apoyo y comprensión.

### Cuidar

Dar a su ser querido el apoyo que necesita comienza por comprender lo que esa persona desea. Explore los consejos que se presentan a continuación para conocer algunas medidas simples que puede tomar que podrían marcar una gran diferencia para su ser querido.

- **Infórmese sobre su diagnóstico.**  
Cuanto más sepa sobre el cáncer de mama metastásico, mejor preparado estará para ayudar a su ser querido a considerar y tomar decisiones informadas sobre el tratamiento.
- **Prevea una serie de emociones.**  
Todas las personas procesan el diagnóstico de un modo diferente. Su ser querido puede tener días buenos y malos, y puede atravesar una serie de emociones a lo largo del tratamiento. Permanezca a su lado y trate de ayudarlo a sobrellevar sus altibajos.

Consulte la Información de Seguridad Importante en las páginas 23-24. Haga clic para acceder a la [Información Completa de Prescripción](#) y la [Información Para el Paciente](#) para las cápsulas y los comprimidos de IBRANCE o visite [IBRANCE.com](http://IBRANCE.com).

## For Caregivers: Supporting Your Loved One

As a caregiver for someone living with metastatic breast cancer, your role is absolutely vital. There is no cure for the disease. But with your help, your loved one—and the family as a whole—can find comfort, support, and understanding.

### Giving Care

Giving your loved one the support they need starts with understanding what they want. Explore the tips below for a few simple steps you can take that may make a big difference to them.

- **Learn about their diagnosis.**  
The more you know about metastatic breast cancer, the better equipped you'll be to help your loved one consider and make informed treatment decisions.
- **Expect a range of emotions.**  
Everyone handles a diagnosis differently. Your loved one may have good and bad days, and may experience a range of emotions throughout treatment. Be there for them and try to help them navigate their ups and downs.

Please see Important Safety Information on pages 26-27. Click for the [Full Prescribing Information](#) and [Patient Information](#) for IBRANCE capsules and tablets or visit [IBRANCE.com](http://IBRANCE.com).

- **Comparta sus sentimientos.**

Sus sentimientos también son importantes, pero no abrume a su ser querido con ellos. Si se siente estresado, tómese algún tiempo para calmarse antes de tratar asuntos personales.

- **Infórmese sobre sus derechos y beneficios.**

Por ejemplo, en virtud de la Ley de Licencia Familiar y Médica (Family and Medical Leave Act) federal, usted puede reunir los requisitos para hacer uso de una licencia laboral no remunerada con el objeto de cuidar a su ser querido.

- **Las pequeñas cosas pueden representar mucho.**

Encargarse de tareas simples, como cocinar, limpiar o llenar la documentación médica puede ser una gran ayuda, especialmente si su ser querido tiene un día difícil. Dejar una nota esperanzadora o demostrar más afecto también puede ser un estímulo.

- **Establezca una relación con su equipo de atención médica.**

Conozca al equipo de atención médica de su ser querido y sepa cómo comunicarse con ellos. Acompañe a su ser querido a las citas. Es posible que tenga preguntas que el equipo de atención médica puede responder, y también le puede resultar útil tomar notas.

- **Ayúdele a sentirse lo mejor posible.**

El cáncer de mama metastásico puede ser una carga emocional y física muy fuerte. A lo largo de todos los altibajos, busque maneras de ayudarlo a sentirse querido, valorado, apoyado y bello.

- **Share how you're feeling.**

Your feelings are important too, but don't overwhelm your loved one with these feelings. If you're feeling stressed, take some time to calm down before discussing any personal concerns.

- **Learn about your rights and benefits.**

For instance, as part of the federal Family and Medical Leave Act, you may qualify for unpaid leave from work in order to care for your loved one.

- **Little things can go a long way.**

Taking on simple tasks like cooking, cleaning, or filling out medical paperwork can be a big help, especially if they're having a rough


day. Leaving an encouraging note or showing extra affection can also be a boost.

- **Establish a relationship with their healthcare team.**

Get to know your loved one's healthcare team and how to reach them. Join them at appointments. You may have questions that the healthcare team can answer—and it can be helpful for you to take notes.

- **Help them feel their best.**

Metastatic breast cancer can take a heavy emotional and physical toll. Throughout all the ups and downs, find ways to help them feel loved, valued, supported, and beautiful.



Please see Important Safety Information on pages 26-27. Click for the [Full Prescribing Information](#) and [Patient Information](#) for IBRANCE capsules and tablets or visit [IBRANCE.com](#).

Consulte la Información de Seguridad Importante en las páginas 23-24. Haga clic para acceder a la [Información Completa de Prescripción](#) y la [Información Para el Paciente](#) para las cápsulas y los comprimidos de IBRANCE o visite [IBRANCE.com](#).

## Para cuidadores: cuidarse

Es importante involucrar a todo el círculo de familiares o amigos en las responsabilidades del cuidado: marido, hijas, hijos, hermanas y amigos o parientes cercanos. Pero incluso siendo parte de un sistema de apoyo fuerte, a veces ser un cuidador dedicado puede ser estresante y cansador.

Si bien brindar apoyo a su ser querido es vital, cuidarse a usted mismo es igual de importante. Aquí tiene algunos consejos para ayudarlo a encontrar el equilibrio.

- **Establezca expectativas realistas para usted mismo.**

El cáncer de mama metastásico puede ser abrumador para los pacientes y los cuidadores por igual. Aun cuando esté haciendo todo lo posible, puede ser frustrante sentir que no es suficiente. Cuando se sienta desanimado, concéntrese en las cosas que sepa que pueden lograr juntos.

- **Conserve sus aficiones.**

Preservar su vida personal puede darle un desahogo para el estrés y le ayudará a relajarse para que pueda ser un cuidador eficaz. Reserve tiempo para las cosas que desea hacer y planifique periódicamente actividades que disfrute.

Consulte la Información de Seguridad Importante en las páginas 23-24. Haga clic para acceder a la [Información Completa de Prescripción](#) y la [Información Para el Paciente](#) para las cápsulas y los comprimidos de IBRANCE o visite [IBRANCE.com](http://IBRANCE.com).

## For Caregivers: Caring For Yourself

It's important to involve the whole circle of family or friends in the responsibilities of caregiving: husbands, daughters, sons, sisters, and close friends or relatives. But even as part of a strong support system, being a dedicated caregiver can feel stressful and tiring at times.

While providing your loved one with support is vital, it's just as important to take care of yourself. Here are some tips to help you find balance.

- **Set realistic expectations for yourself.**

Metastatic breast cancer can be overwhelming, for patients and caregivers alike. Even when you're doing everything you can, it can be frustrating to feel like you're coming up short. When you're feeling discouraged, focus on things you know you can accomplish together.

- **Maintain your hobbies.**

Preserving your personal life may give you an outlet for stress and help you relax so that you can be an effective caregiver. Make time for the things you want to do, and regularly plan activities you enjoy.

Please see Important Safety Information on pages 26-27. Click for the [Full Prescribing Information](#) and [Patient Information](#) for IBRANCE capsules and tablets or visit [IBRANCE.com](http://IBRANCE.com).

- **Mantenga cerca a sus seres queridos.**

Cuidar puede ser una tarea desgastadora. Sus amigos y su familia pueden proporcionar una distracción grata y ofrecerle ayuda si la necesita. Del mismo modo que usted está apoyando a alguien, es importante que no abandone su propio sistema de apoyo.

- **Acepte ayuda si se la ofrecen.**

Cuando alguien le ofrezca una mano para ayudarlo, tómela. A menudo, las personas están felices de prestar ayuda, pero no saben por dónde empezar. Tener a mano una lista de tareas puede hacer que sea más fácil dar a los amigos y familiares algo importante para hacer.

- **Adelántese al estrés.**

Si se siente cansado o estresado, busque maneras de relajarse, como dar un paseo, llamar a un amigo o incluso tomar una siesta. Incluso un pequeño descanso puede tener un efecto profundo en su capacidad para cuidar eficazmente.

- **Considere unirse a un grupo de apoyo.**

Si se siente abrumado y necesita un poco de apoyo externo, busque un grupo para unirse. Hay muchos grupos (en persona y en línea) para ayudar a los cuidadores a encontrar el apoyo que necesitan.

Consulte la Información de Seguridad Importante en las páginas 23-24. Haga clic para acceder a la [Información Completa de Prescripción](#) y la [Información Para el Paciente](#) para las cápsulas y los comprimidos de IBRANCE o visite [IBRANCE.com](http://IBRANCE.com).

- **Keep your loved ones close.**

Caregiving can be a consuming job. Your friends and family can provide a welcome distraction and offer help if you need it. Just as you're supporting someone, it's important not to abandon your own support system.

- **Accept help if it's offered.**

When someone offers a helping hand, take it! Often, people are happy to help out, but don't know where to start. Having a list of chores handy can make it easy to give friends and family members something meaningful to do.

- **Stay ahead of stress.**

If you're feeling tired or stressed, find ways to relax, like taking a walk, calling a friend, or even taking a nap. Even a small break can have a profound effect on your ability to give care effectively.

- **Consider joining a support group.**

If you feel overwhelmed and need some outside support, find a group to join. Many groups exist (in person and online) to help caregivers find the support they need.

Please see Important Safety Information on pages 26-27. Click for the [Full Prescribing Information](#) and [Patient Information](#) for IBRANCE capsules and tablets or visit [IBRANCE.com](http://IBRANCE.com).





Para obtener más información, visite nuestro sitio web, [IBRANCE.com](https://www.ibrance.com).

For more information, visit [IBRANCE.com](https://www.ibrance.com).

Consulte la Información de Seguridad Importante en las páginas 23-24. Haga clic para acceder a la [Información Completa de Prescripción](#) y la [Información Para el Paciente](#) para las cápsulas y los comprimidos de IBRANCE o visite [IBRANCE.com](https://www.ibrance.com).

Please see Important Safety Information on pages 26-27. Click for the [Full Prescribing Information](#) and [Patient Information](#) for IBRANCE capsules and tablets or visit [IBRANCE.com](https://www.ibrance.com).

PP-IBR-USA-5534 © 2023 Pfizer Inc.

All rights reserved. Printed in USA/May 2023

Todos los derechos reservados. Impreso en EE. UU./Mayo 2023

